

AFRY  
Ä F P Ö Y R Y



# Siikajoen koski- ja virta-alueiden määrittäminen

Asiakas: Siikajoen kalatalousalue

Projektinumero: 101022533-001

27.11.2023

## Sisällys

1	Johdanto .....	3
2	Koski- ja virta-alueet .....	3
3	Patorauhoitusalueet .....	6
4	Lähteet .....	6

## Liitteet

1. Kartat koski- ja virta-alueista
2. Patorauhoitusalueet

## 1 Johdanto

Siikajoen kalatalousalueen merkittävin jokivesistö on Siikajoki sekä siihen laskevat sivu-uomat. Siikajoen suurin sivu-uoma on Lamujoki ja muita merkittäviä sivu-uomia ovat Luohuanjoki, Neittävänjoki, Mulkuanjoki sekä Pyhännänjoki. Siikajoen pääuoma on noin 160 km pitkä alkaen Kajaanin alueelta ja laskien Siikajoella Perämereen.

Siikajoen kalatalousalueelle vuosille 2022–2031 laaditussa käyttö- ja hoitosuunnitelmassa (FCG 2022) on tunnistettu, ettei alueella sijaitsevista koskialueista ole kalatalousalueen käytössä kattavaa tietoa. Koskialueiden tunnistaminen on tarpeen mm. kalastonhoitomaksuista jaettavien korvausten jakamista varten sekä kalataloudellisten kunnostusten ja kalastuksen ohjauksen suunnittelua varten.

Tässä työssä laadittiin Siikajoen kalatalousalueen käyttö- ja hoitosuunnitelman mukaiset kartat Siikajoessa sekä siihen laskevissa Lamujoessa ja Neittävänjoessa sijaitsevista koski- ja virta-alueista. Lisäksi työssä koottiin Siikajoessa sekä sen sivu-uomissa sijaitsevat patorauhoitusalueet.

## 2 Koski- ja virta-alueet

Kalastuslain 4 §:n pykälän mukaan koski- ja virta-alueella tarkoitetaan vesistön sellaista aluetta, jossa vesi virtaa silmin havaittavasti alavirtaan päin ja virtapaikan ylävesi on alavettä ylempänä (Maa- ja metsätalousministeriö 2023). Vanhaan kalastuslakiin verrattuna nykyisen lain koski- ja virta-alue määritelmänä on hieman laajempi. Uusi laki rajaa entistä selkeämmin kalastuksen kannalta ne alueet, jotka eivät itsessään ole koskia tai voimakkaan virran paikkoja, mutta ovat niin lähellä tällaista paikkaa, että ne vaelluskalojen pyytämisen kannalta ovat verrattavissa koski- ja virtapaikkoihin.

Siikajoessa, Lamujoessa sekä Neittävänjoessa sijaitsevat koski- ja virta-alueet määritettiin avoimesti saatavilla olevan paikkatietoaineiston perusteella. Paikkojen määrittämisessä käytettiin ensisijaisesti Maanmittauslaitoksen ilmakuvia ja maastokarttaa. Lisäksi alueiden määrittämisessä hyödynnettiin historiallisia ilmakuvia ja kartta-aineistoja, Maanmittauslaitoksen tuottamaa maanpinnan korkeusmallia sekä Siikajoen latvan virtapaikkojen inventointi ja kunnostussuunnitelmaa

(Hautala 2021). Uomissa sijaitsevat patorauhoitusalueet saatiin kalastusrajoitus.fi -sivustolta.

Koski- ja virta-alueiden määrittäminen toteutettiin niin pitkälle Siikajoen, Lamujoen ja Neittävänjoen yläjuoksilla kuin ilmakuvien ja muun lähtöaineiston perusteella oli mahdollista. Määritetyistä koski- ja virta-alueista laadittiin kattava paikkatietoaineisto. Aineisto on tuotettu ETRS-TM35Fin koordinaatistossa.

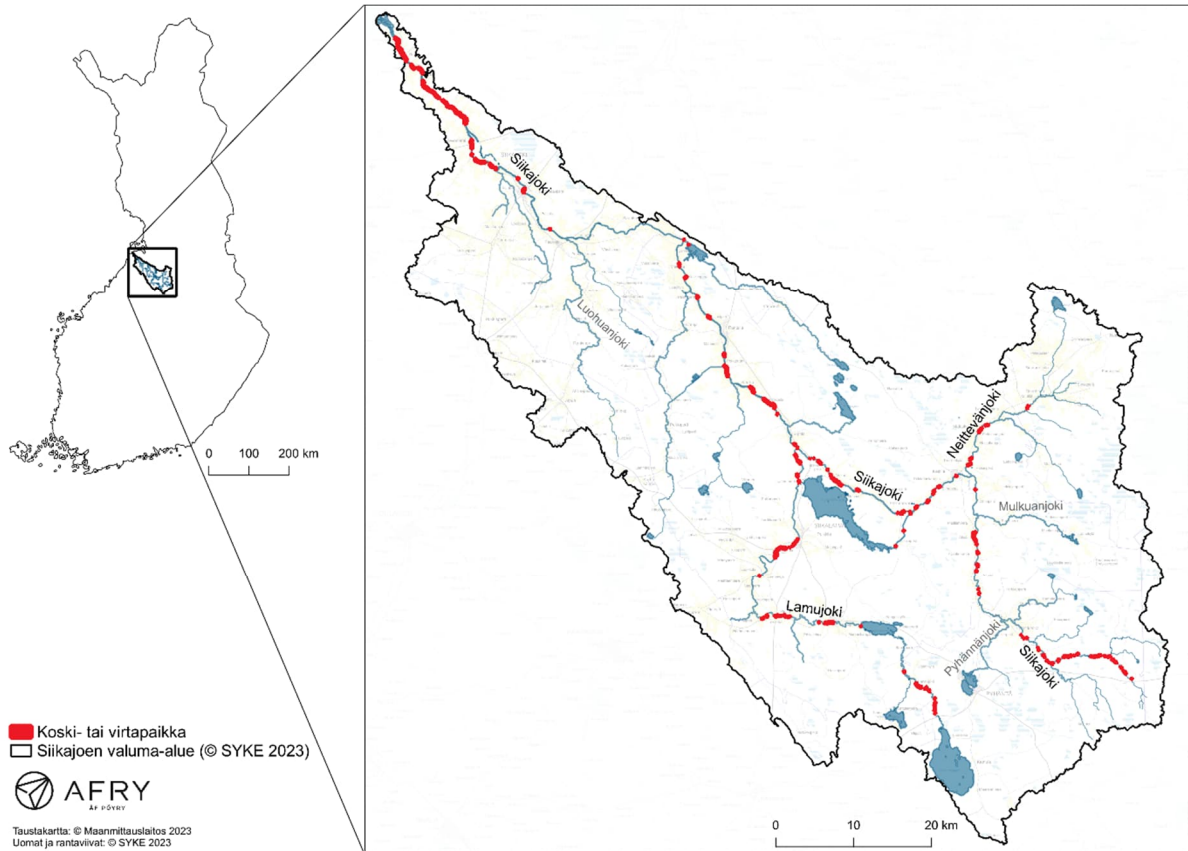
Määritettyjä koski- ja virtapaikkoja ei ole tarkistettu maastokäynneillä. Ilmakuvien pohjalta toteutetussa tarkastelussa myös osa pienistä virta-alueista on voinut jäädä huomaamatta.

Työssä määritettiin yhteensä 153 koski- tai virta-alueita, joista 105 kappaletta sijaitsee Siikajoen pääuomassa, 37 kappaletta Lamujoessa ja 8 kappaletta Neittävänjoessa ( Kuva 1). Lisäksi Siikajokeen laskevista Iso-ojasta ja Siikajoesta lähtevästä Uljuan täyttökanavasta määritettiin yhteensä 3 kappaletta koski- tai virta-alueita. Koostekartta sekä lähikartat koski- ja virta-alueista on esitetty liitteessä 1.

Määritetyt koski- ja virta-alueet ovat nimetty pääasiallisesti Maanmittauslaitoksen maastokartalla näkyvän nimen mukaan. Pienemmillä alueilla nimeäminen on toteutettu jonkin lähellä sijaitsevan paikan mukaisesti ja Siikajoen yläjuoksun osalta Siikajoen latvan virtapaikkojen inventointi ja kunnostussuunnitelmassa (Hautala 2021) esitettyjen koskipaikkojen nimien mukaisesti. Siten koskien nimet saattavat osittain poiketa paikallisten käytössä olevista nimistä.

Koostekartta, josta lähikartoilla esitettävät kosket ovat koskinumeron perusteella paikannettavissa, on esitetty A3 kokoisena ja mittakaavassa 1: 363 000. Lähikartat koski- ja virta-alueista ovat esitettynä A4 kokoisina. Lähikarttojen mittakaavat ovat koskinumeroiden perusteella koottuna taulukossa 1.

Patorauhoitusalueet ovat esitettynä lähikartoilla koski- ja virta-alueiden kanssa, mikäli sellaisia kyseisen kartan alueella sijaitsee.



Kuva 1. Siikajoesta, Lamujoesta ja Neittävänjoesta määritetyt koski- ja virta-alueet.

Taulukko 1. Koski- ja virta-alueiden lähikarttojen mittakaava koskinumeroittain.

Koskinumero	Joki	Kartan mittakaava
1–51	Siikajoki	1:30 000
52–63	Siikajoki	1:20 000
64–82	Siikajoki	1:15 000
83–108	Siikajoki	1:10 000
109–123	Lamujoki	1:30 000
124–134	Lamujoki	1:20 000
135–145	Lamujoki	1:15 000
146–153	Neittävänjoki	1:15 000

### 3 Patorauhoitusalueet

Kalastuslain 71 §:n mukaisesti kalastusta ei saa harjoittaa voima- ja muuhun laitoikseen vettä johtavassa kanavassa eikä sadan metrin matkalla vesistön poikki rakennetun patoturvallisuuslain (494/2009) 4 §:n 1 kohdassa tarkoitetun padon alapuolella.

Siikajoen alaosilla sijaitsee patorauhoitusalueita Ruukinkoskessa ja Pöyryssä sijaitsevien voimalaitoksien sekä niiden yhteyteen vuosien 1988–1989 aikana rakennettujen kalateiden alueella. Lisäksi Pöyryn voimalaitoksen pohjoisrannalle valmistui vuonna 2000 uusi kalatie ja vuonna 2022 Ruukinkoskelle uusi pohjapato, joiden alueilla rauhoitusalueet ovat voimassa. Voimalaitospatojen lisäksi kalojen liikkumista heikentävät säännöstelypadot Siikajoessa Lämsänkoskella ja Uljuan tekojärven ohittava vanhan uoman yläpäässä sekä Lamujoessa Kortteisella ja Iso Lamujärvellä. Patorauhoitusalueet on digitoitu kalastusrajoitus.fi-sivustolta ja esitettyinä Liitteessä 2.

### 4 Lähteet

FCG. 2022. Siikajoen kalatalousalueen käyttö- ja hoitosuunnitelma 2022–2021.

Maa- ja metsätalousministeriö. 2023. <https://mmm.fi/kalastuslaki/usein-kysyttya/vaelluskalavesistot>, viitattu 1.11.2023